

NEXO NVM-4E

MANUAL DE USUARIO

Versión 1.1



ÍNDICE

1 Introducción.....	3
2 Habilitación del Servicio.....	3
3 Administración y configuración de casilla.....	3
1.1 Mensajes nuevos / guardados.....	4
1.2 Opciones del Buzón.....	4
4 Operación básica	5
4.1 Notificación de nuevos mensajes.....	5
4.2 Escuchar mensajes desde su interno:.....	6
4.3 Dejar un mensaje a otro interno:.....	6
5 Operación avanzada	6
5.1 Acceso desde otro interno:.....	6
5.2 Acceso desde una comunicación telefónica externa.....	6
5.3 Acceso desde LAN - Consola NetPro.....	6
5.4 Acceso desde Internet – NetAudio.....	8

1 Introducción

El Nexo NVM-4E es un sistema de correo de voz desarrollado para administrar los mensajes en su central telefónica Nexo Selenia 8.24 UP 4 y Nexo Tekna UP4.

El Nexo Voice Mail NVM-4E es una solución simple para no perder llamadas. Las llamadas no contestadas se envían a su casilla de voz y los mensajes podrán ser escuchados desde su interno o desde cualquier lugar conectándose telefónicamente o por Internet con su central Nexo.

2 Habilitación del Servicio

El servicio debe ser habilitado por el administrador del NVM-4E o por el personal que este a cargo del sistema.

Para confirmar que Ud. tiene el servicio habilitado, descuelgue su interno y marque **1 # 1**

Si su casilla de mensajes esta habilitada, escuchará cadencia de llamada y luego será atendido por el NVM-4E, anunciando la existencia de mensajes o invitándolo a acceder a las opciones del buzón

3 Administración y configuración de casilla

Para administrar sus mensajes o configurar las opciones de su casilla de correo de voz marque **1#1** desde su interno.

Le permitirá acceder a las siguientes opciones :

Menú	Sub Menú
(1) Escuchar mensajes Nuevos	(1) Para repetir el mensaje (2) Para guardar el mensaje (3) Para borrar el mensaje (#) Para mas información sobre el mensaje
(2) Escuchar mensajes Guardados	(1) Para repetir el mensaje (3) Para borrar el mensaje (6) Para escuchar el próximo mensaje (#) Para mas información sobre el mensaje
(3) Opciones del Buzón	(1) Para grabar su nombre (2) Para grabar su mensaje de vacaciones (3) Para activar el modo de vacaciones (4) Para desactivar el modo vacaciones (5) Para cambiar su clave (6) Para eliminar su clave (7) Para activar acceso externo (8) Para desactivar acceso externo (9) Para activar acceso interno con clave (0) Para desactivar acceso interno con clave (*) Para volver al menú principal

Las números indicados entre parentesis () son las opciones a marcar en cada caso.

3.1 Mensajes nuevos / guardados

Las opciones escuchar mensajes nuevos y escuchar mensajes guardados estarán disponibles solo en los casos que haya mensajes nuevos o guardados respectivamente.

Cuando tiene varios mensajes nuevos o guardados el sistema los ordena según la fecha de ingreso de cada uno y le comunica la cantidad de mensajes. Y en cada mensaje tiene posibilidad de seleccionar las opciones correspondientes a Mensajes nuevos o guardados de la columna Submenu de la tabla anterior.

3.2 Opciones del Buzón

Con las Opciones de Buzón Ud. podrá configurar su casilla de mensajes según su necesidad.

En la tabla siguiente se describe cada parametro:

OPCION	DESCRIPCION
Grabar Nombre	Ud. graba su nombre para ser escuchado por la persona que llama y así identificar que se comunico con su casilla
Grabar su mensaje de vacaciones	Ud. graba un mensaje para ser escuchado por la persona que llama, permitiendo comunicarle la razón de su ausencia. Ejemplos: <ul style="list-style-type: none">• “Estoy de licencia, vuelvo el lunes 15 de febrero”• “No estoy en la empresa, me pueden llamar al 155.....• “Estoy de viaje, comunicarse con Ana. Juarez al interno 105.
Activar Modo Vacaciones	Activando la función Modo Vacaciones el sistema reproduce su “mensaje de vacaciones” cuando llaman en su ausencia. En esta condición todas las llamadas externas con destino a su interno serán desviadas automáticamente a su casilla de mensajes.
Desactivar Modo vacaciones	Ud. desactiva la función Modo Vacaciones y su casilla de mensaje atenderá las llamas en modo normal.
Cambiar su Clave	Ud. puede cargar una clave de seis dígitos. Esta clave sera utilizada para poder acceder a sus mensajes desde otro interno , desde una comunicación

	<p>telefónica externa , Consola Netpro o Internet.</p> <p>Esta clave también se utiliza si habilita la función de “ Acceso interno con clave”</p>
Eliminar su Clave	<p>Ud. puede eliminar su clave y el acceso a sus mensajes sera desde su interno y sin requerir clave</p>
Activar Acceso Externo	<p>Ud. activa la función Acceso Externo y podrá acceder a sus mensajes desde:</p> <ul style="list-style-type: none"> • Otro Interno • Desde una Comunicación Telefónica Externa • Desde Internet con NetAudio • Desde la Consola NetPro <p>Todas estas funciones se encuentran en Operaciones avanzadas</p> <p>Para hacer uso de estas funciones se deberá tener cargada la clave de acceso. (ver “Cambiar su Clave”).</p>
Desactivar Acceso Externo	<p>Ud. desactiva la función Acceso Externo y sus mensajes solo lo podrá escuchar desde su interno.</p>
Activar Acceso Interno con Clave	<p>Al activar esta opción se requerirá el ingreso de su clave de seis dígitos para acceder a su casilla de mensajes desde su propio interno.</p> <p>Para hacer uso de esta función se deberá tener cargada una clave de acceso.(ver Cambiar su clave)</p>
Desactivar Acceso Interno con Clave	<p>Desactiva el Acceso Interno con Clave.</p>

4 Operación básica

Si Ud recibe una llamada externa y no es atendida o tiene el interno ocupado, la llamada será contestada por su correo de voz y la persona que lo llama podrá dejarle un mensaje en su casilla

El NVM-4E también brinda la posibilidad de dejar mensajes entre internos.

4.1 Notificación de nuevos mensajes

El sistema NVM-4E notifica la presencia de nuevos mensajes no leídos a través de un ring breve a su interno, el cual posee una periodicidad de 10 minutos.

4.2 Escuchar mensajes desde su interno:

- Descuelgue su interno y marque **1#1**
- Espere a ser atendido por el correo de voz.
- Proceda según las opciones de menú que le ofrece el sistema.

Atención: Si usted habilito “ Activar acceso interno con clave” , el menu le pedira que ingrese su clave para poder acceder a sus casilla.

4.3 Dejar un mensaje a otro interno:

- Descuelgue su interno y marque **1#3**
- Espere a ser atendido por el correo de voz.
- Proceda según las opciones de menú que le ofrece el sistema.

5 Operación avanzada

El NVM-4E le provee diversas maneras de revisar y escuchar sus correos de voz.

A continuación se detallan las diferentes posibilidades de acceso a su casilla una vez habilitado el “Acceso externo” y la “Clave” como se mencionó en la sección anterior.

5.1 Acceso desde otro interno:

- Descuelgue el interno y marque **1# 2**
- Espere a ser atendido por el correo de voz.
- El correo de voz le pedirá que ingrese su **Interno** seguido de la tecla **#**
- El correo de voz le pedirá que ingrese su **Contraseña** de seis dígitos seguida de la tecla **#**
- Proceda según las opciones de menú que le ofrece el sistema.

5.2 Acceso desde una comunicación telefónica externa

Es posible acceder a sus mensajes desde el menú de preatención del NVM-4E.

Esto requiere que en el preatendedor del NVM4E se haya asignado al DISA por menú un dígito para acceder al Voicemail (Ver Manual de Instalación y Programación del NCM 4E)

Ingresa el dígito en el mensaje de preatención que le da acceso al Voicemail , el menú le indicará que debe ingresar su casilla y a continuación su clave

Luego proceda según las opciones del menu que le ofrece el sistema

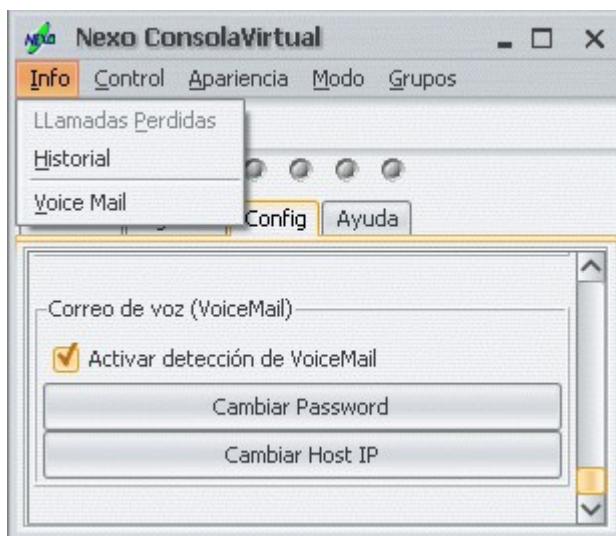
5.3 Acceso desde LAN - Consola NetPro

Si posee el software Nexa Consola NetPro este puede configurarse para un chequeo periódico

de nuevos correos de voz, brindando la posibilidad de escucharlos desde la misma computadora.

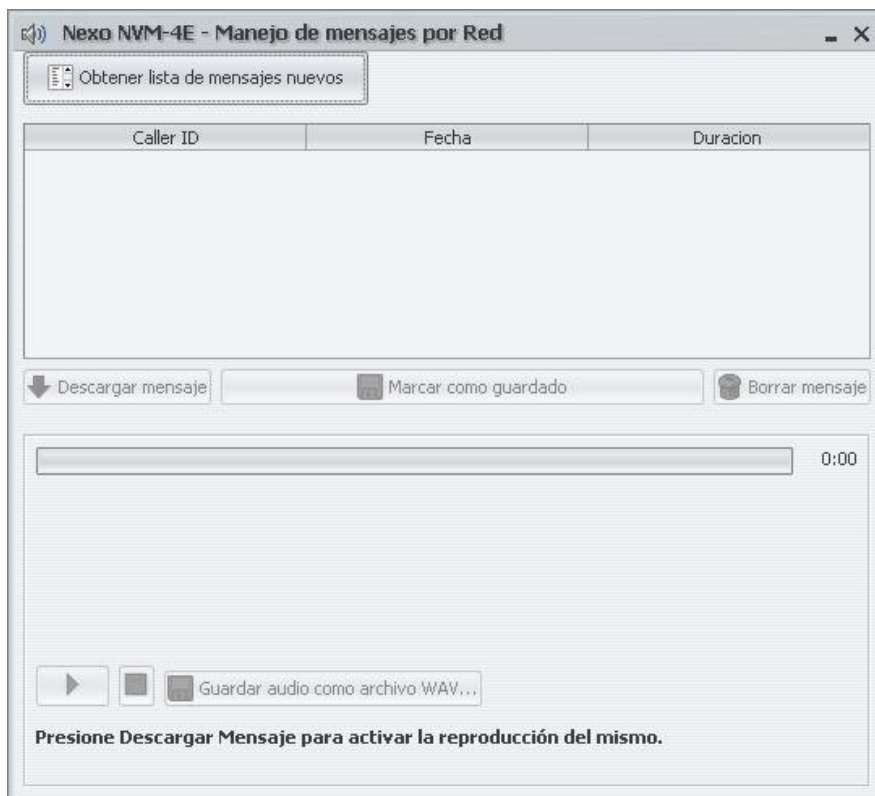
En la solapa Config de este soft debe ingresar su clave de seis digitos y la dirección IP del correo de voz.

En el caso de encontrarse en una máquina con Microsoft Windows puede tipear como host **nexo_vm**. En caso contrario deberá consultar con el administrador de la red para obtener el IP del NVM-4E.



Una vez configurados dichos parámetros la consola NetPro se conectará al NVM-4E para verificar si posee mensajes nuevos en su correo de voz. Para obtener información de los mismos o escucharlos debe hacer click en la solapa **Info / Voice Mail**.

La consola NetPro mostrará la ventara correspondiente a **Nexo NVM-4E – Manejo de mensajes por Red**, de administración de los mensajes de voz.



Al presionar en “Obtener lista de mensajes nuevos” la aplicación intentará conectarse con el NVM-4E para recibir la lista de mensajes no escuchados.

Una vez realizado esto es posible escuchar el audio de cada mensaje haciendo doble click sobre el mensaje en la lista de mensajes recibidos u oprimiendo “Descargar mensaje”.

Los mensajes pueden ser escuchados a través de la placa de sonido de su computadora o pueden guardarse en un archivo de formato WAV para escucharlos más tarde.

Los mensajes pueden ser guardados en su casilla de Voicemail automáticamente oprimiendo el botón “Marcar como guardado” o eliminarlos oprimiendo el botón “Borrar mensaje”.

5.4 Acceso desde Internet – NetAudio

En el caso que se encuentre fuera de la red local es posible revisar sus correos de voz a través de Internet.

Esto requiere que el administrador de la red y el NVM-4E haya configurado los dispositivos correspondientes para permitir que la aplicación **Nexo NetAudio** pueda conectarse con el NVM-4E a través de Internet.

La aplicación NetAudio esta incluida en el CD de instalacion.

Una vez instalado este software es necesario ingresar el nombre de host y puerto del NVM-4E, los cuales le serán proporcionados por el administrador de la red.

También debe ingresar su número de casilla y la clave de seis dígitos previamente asignada.



Al presionar en “Obtener lista de mensajes nuevos” la aplicación intentará conectarse con el NVM-4E para recibir la lista de mensajes no escuchados.

Una vez realizado esto es posible escuchar el audio de cada mensaje haciendo doble click sobre el mensaje en la lista de mensajes recibidos u oprimiendo “Descargar mensaje”.

Los mensajes pueden ser escuchados a través de la placa de sonido de su computadora o pueden guardarse en un archivo de formato WAV para escucharlos más tarde.

Los mensajes pueden ser guardados en su casilla de Voicemail automáticamente oprimiendo el botón “ Marcar como guardado” o eliminarlos oprimiendo el botón “Borrar mensaje”.